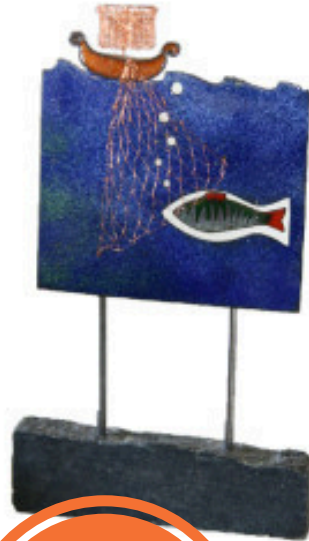


Lukuvuositedote 2024-2025



*Onni elää
käsityössä.*



Ajankohtaiset tiedot toiminnasta, tapahtumista, kursseista ja koulutuksista löydät täältä:

<https://www.facebook.com/taitokeskusjyvaskyla/>

[@taitokeskusjyvaskyla](https://www.facebook.com/@taitokeskusjyvaskyla)

#jyväskylänkäsiyöjamuotoilukoulu
#käsiyöntaiteenperusopetus
#taitokeskisuomi

<https://taitokeskisuomi.fi/taito-kasityokoulu/>

www.taito.fi/keskisuomi



Yhteystiedot/käsityökoulun toimisto:

Kivääritehtaankatu 6, G-rappu, 40100 Jyväskylä

Käsityökoulun toimisto/oppilasasiat

taitokeskus@taitokeskisuomi.fi

puh. 050 4130 993

Vs. rehtori Riikka Holappa

riikka.holappa@taitokeskisuomi.fi

puh. 044 727 9824

Laskutus

taito@taitokeskisuomi.fi

puh. 010 387 1010

- Ma – to klo 10-16,
pe klo 10-15.
- Huom. sovithan
henkilökohtaiset
tapaamiset aina
erikseen.

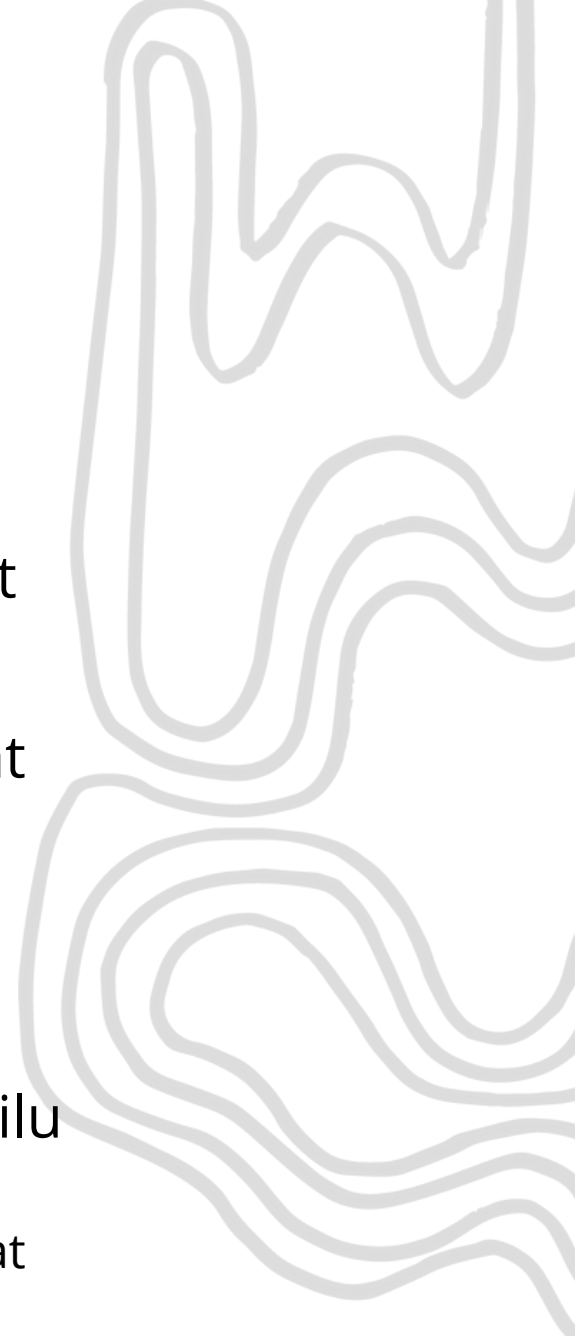
taito

KÄSITYÖ- JA
MUOTOILUKOULU
JYVÄSKYLÄ

OPETTAJAT Iv 2024-2025

- Holappa Riikka, tekstiili ja erityistekniikat, portfoliot ja päättötyöt
- Hasa Sirpa, tekstiili ja erityistekniikat
- Hyvärinen Tiina, tekstiili ja erityistekniikat
- Hyvönen Raija, tekstiili/ompelu ja erityistekniikat
- Manninen Raija, kiertotalous ja erityistekniikat
- Nieminen Heini, paperi, tekstiili ja erityistekniikat
- Paananen Tuomas, kovat materiaalit
- Peura Sveta, nukke ja perinnetekniikat
- Punamäki Anna, puu, erityistekniikat, tekstiili
- Suutari Titta, metalli, erityistekniikat, korumuotoilu

Tuntiopettajina toimivat myös alan ammattilaiset ja harjoittelijat sekä eri taiteenalojen asiantuntijat.



- **OPETUSTILAT:** Opetus järjestetään pääsääntöisesti Taitokeskus Jyväskylän tiloissa Kivääritehtaalla, osoitteessa Kivääritehtaankatu 6, G-rappu. Jos opetusta järjestetään poikkeuksellisesti muissa tiloissa, siitä ilmoitetaan hyvissä ajoin oppilaille. Työturvallisuuden ja viihtyvyyden vuoksi pajoissa noudatetaan sovittuja opetuksen alkamis- ja päättymisaikoja. Opetustuokion jälkeen opettaja ja ryhmä yhdessä huolehtivat välineet paikoilleen ja laittavat opetustilan siistiksi.
- **VAATETUS:** Työpajoissa käsitellään erilaisia materiaaleja ja värejä, jotka saattavat jättää vaatteisiin jälkiä. Varaa työpajaan sopivat vaatteet ja sisäkengät. Käsityökoululla on suojavaatteiksi essuja.
- **VÄLIPALA:** Tauoilla eväitä nautitaan keittiössä. Opettaja on mukana välipalatauolla lasten ja nuorten ryhmässä. Otathan omat välipalat mukaan!
- **VAKUUTUKSET:** Lapsille ja nuorille on kerhovakuutus, joka on voimassa käsityökoulun tuntien ja matkojen aikana. Aikuiset työskentelevät omalla vastuulla.
- **TIETOSUOJA:** EU:n yleinen tietosuojasäädös (General Data Protection Regulation, GDPR) astui voimaan 25. toukokuuta 2018. Käsittelemme henkilötietoja sen tiukennettujen sääntöjen mukaisesti.

- **LUKUKAUSIMAKSUT:** Lukuvuodessa on syys- ja kevätlukukausi, joilta molemmilta veloitetaan lukukausimaksu. Lisäksi veloitetaan materiaalit käytön mukaan. Lukukausimaksut laskutetaan syyskuussa ja tammikuussa. Lukukausimaksu on 119.-/lapset ja nuoret ja 149 .-/aikuiset. Lasten ja nuorten sisaralennus on 10%. Huom. Lukukausimaksun laiminlyönti aiheuttaa oppilaspaikan menetyksen. Lukukausimaksuja ei palauteta, mikäli oppilas keskeyttää opiskelun kesken lukukauden. Oppilaspaikan vastaanottaminen velvoittaa aina lukukausimaksun maksamiseen, ellei oppilaspaiikkaa ole ajoissa peruttu* (ks. eroaminen käsityökoulusta). Aikuisten henkilökohtaisiin lukukausimaksuihin käy myös Smartum- kulttuurisetelit, SmartumPay, ePassi, GIFT4U-kädentaitolahjakortti.
- **MATERIAALIMAKSUT:** Jokaisella oppilaalla on henkilökohtainen materiaalikortti, jonka mukaan materiaalit laskutetaan. Materiaalimaksut laskutetaan lukukausien päätyttyä. Mikäli materiaalikortti on puutteellisesti täytetty, materiaalikulutus arvioidaan tehtyjen töiden mukaan. Materiaalikuluihin lisätään yleiskustannus/pajamaksut.
- **EROAMINEN KÄSITYÖKOULUSTA:** Erotessa tulee tehdä ilmoitus joko kirjallisesti tai sähköpostilla käsityökoulun toimistoon. *Eroamisilmoitus tulee tehdä edellisen lukukauden aikana joului/toukokuun 15.päivään mennessä. Muussa tapauksessa oppilaan katsotaan jatkavan käsityökoulua seuraavalle lukukaudelle ja lukukausimaksu veloitetaan. *Huom. opettajille tai muutoin esim. suullisesti tai puhelimitse tehty ilmoitus ei ole pätevä. Alaikäisen eroilmoituksesta huolehtii aina huoltaja.*

MUUTA HUOMIOITAVAA

- Noudata varovaisuutta liikkuessasi Kivääritehtaan alueella.
- Kivääritehtaan alueella on yksityinen pysäköinnin valvonta ParkkiPate Oy. Jos tulet autolla, käytä alueella olevia 2-4 tunnin parkkikiekkopaikkoja. Välttyäksesi pysäköintivirhemaksuilta, käytä vain luvallisia paikkoja. Taitokeskus/Jyväskylän käsityö- ja muotoilukoulu ei ole vastuussa alueen pysäköintikäytännöistä.
- Matkapuhelimet pidetään äänettöminä opetustuntien aikana.
- Oppilastyöt annetaan kotiin aina seuraavan periodin alussa portfoliookuvausten jälkeen. Lukuvuoden työt on noudettava viimeistään seuraavan lukuvuoden ensimmäisellä viikolla.
- Jos sinulla on allergioita tms. terveydellisiä asioita, jotka tulee huomioida, kerro niistä opettajallesi luottamuksellisesti.
- Jos joudut olemaan pois tunneilta, niin ilmoitathan siitä käsityökoulun toimistoon p. 050 413 0993 tai sähköpostilla taitokeskus@taitokeskisuomi.fi

LUKUVUODEN AIKATAULUT

Lukuvuoden pituus on 30-32 opintoviikkoa ja opetustunteja on 2-4 tuntia /vko.

SYYSLUKUKAUSI vko 35-50

- 1. periodi vko 35-41, syysloma vko 42, ei opetusta.
- 2. periodi vko 43-49 + joulupaja vko 50.

KEVÄTLUKUKAUSI vko 3-/21/22/23

- 3. periodi vko 3-8
- 4. periodi vko 10-15
- 5. periodi vko 16-22 (ma ja ke-ryhmät), vko 16-21(ti-ryhmät), vko 16-23 (to-ryhmät), vko 17-22 (pe-ryhmät)

Kevätlukukaudella opetusta ei ole:

- vko 9 talvilomaviikolla (ma -pe 24.-28.2.)
- vko 16 pääsiäinen (pe 18.4.), vko 17 (ma 21.4.)
- vko 18 vappu (ke 30.4. ja to 1.5.)
- vko 22 helatorstai 29.5.

Huom!

Arkipäiville sattuvina juhlapyhinä ei ole opetusta. Pyhäpäivät ja lomat on huomioitu ryhmäkohtaisissa lukujärjestyksissä. Mahdollisista extra-pajoista/tapahtumista/aikataulumuutoksista tms. tiedotetaan erikseen.

Lukuvuoden

teema:

Juhla

RYHMIEN KOKOONTUMISAJAT JA LUKUJÄRJESTYKSET PERIODIT 1-5.

Huom. pidätämme oikeuden muutoksiin!

MAANANTAI

R1 9-12-v. ma klo 16-18:

- 1.periodi: tuftaus
- 2.periodi: vahabatiikki
- 3.periodi: paperi
- 4.periodi: puu
- 5.periodi: korut

R2 7-12-v. ma 16-18:

- 1.periodi: puu
- 2.periodi: punonta
- 3.periodi: asusteet
- 4.periodi: korut
- 5.periodi: vahabatiikki

R5 AIK ma 18.15-21:

- 1.periodi: puu, entisöinti/harja
- 2.periodi: kierrätyspunonta
- 3.periodi: korut
- 4.periodi: tuftaus
- 5.periodi: vahabatiikki

R7 AIK/korut ma klo 18.15-21

- 1.periodi: korumuotoilu
- 2.periodi: korumuotoilu
- 3.periodi: kultasepänpöytä
- 4.periodi: korumuotoilu
- 5.periodi: korumuotoilu

R8 13-16-v. ma 18.15-21:

- 1.periodi: kirjonta
- 2.periodi: vahabatiikki
- 3.periodi: korut
- 4.periodi: minimosaiikki
- 5.periodi: tuftaus

TIISTAI

R9 AIK/päiväryhmä ti klo 11-14:

- 1.periodi: vahabatiikki
- 2.periodi: tuftaus
- 3.periodi: puu, entisöinti
- 4.periodi: kirjonta
- 5.periodi: metalli

R10 8-11-v. ti 16-18:

- 1.periodi: vahabatiikki
- 2.periodi: ompelu
- 3.periodi: korut
- 4.periodi: punonta
- 5.periodi: huovutus

R14 AIK/entisöinti ti 18.15-21:

- 1.periodi: entisöinti
- 2.periodi: entisöinti
- 3.periodi: entisöinti
- 4.periodi: entisöinti
- 5.periodi: entisöinti

R16 AIK ti 18.15-21:

- 1.periodi: vahabatiikki
- 2.periodi: plastinen paperi
- 3.periodi: asusteet
- 4.periodi: kierrätyspunonta
- 5.periodi: projekti

R17 AIK/nukke ti 16.30-19.30:

- 1.periodi: nukkemuotoilu
- 2.periodi: nukkemuotoilu
- 3.periodi: nukkemuotoilu
- 4.periodi: nukkemuotoilu
- 5.periodi: nukkemuotoilu

KESKIVIIKKO

R19 nikkarit 14-18-v. ke 16-19:

- 1.periodi: oma projekti
- 2.periodi: oma projekti
- 3.periodi: oma projekti
- 4.periodi: oma projekti
- 5.periodi: oma projekti

R21 11-13-v. ke 16-18:

- 1.periodi: punonta
- 2.periodi: kirja
- 3.periodi: vahabatiikki
- 4.periodi: korut
- 5.periodi: asusteet

R23 AIK ke 18.15-21:

- 1.periodi: kierrätyspunonta
- 2.periodi: korut
- 3.periodi: vahabatiikki
- 4.periodi: puu
- 5.periodi: mosaiikki

TORSTAI

R25 6-7-v. to 16-17.30:

- 1.periodi: metallipunonta
- 2.periodi: tarinapeitto
- 3.periodi: tarinapeitto
- 4.periodi: paperi
- 5.periodi: hartsivalu

R26 4-6-v. to 16-17.30:

- 1.periodi: minitekstiili
- 2.periodi: punonta
- 3.periodi: metallilyhty
- 4.periodi: huovutus
- 5.periodi: ompelu

R27 8-9-v. to 16-18:

- 1.periodi: koru
- 2.periodi: tuftaus
- 3.periodi: rasia
- 4.periodi: punonta
- 5.periodi: puunaulakko

R28 nikkarit 9-13-v. to 16-18:

- 1.periodi: projekti
- 2.periodi: nahkatyöt
- 3.periodi: jakkara
- 4.periodi: verhoilu
- 5.periodi: kovat

R29 AIK/päiväryhmä to 11-14:

- 1.periodi: kirjansidonta
- 2.periodi: rasiat
- 3.periodi: paperi
- 4.periodi: vahabatiikki
- 5.periodi: tilkkutyöt

R30 AIK to 18.15-21:

- 1.periodi: kirja
- 2.periodi: sekatekniikat
- 3.periodi: projekti
- 4.periodi: kehyskudonta
- 5.periodi: vahabatiikki

R31 AIK/korut to 18.15-21:

- 1.periodi: korumuotoilu
- 2.periodi: korumuotoilu
- 3.periodi: korumuotoilu
- 4.periodi: korumuotoilu
- 5.periodi: korumuotoilu

R32 AIK to 18.15-21:

- 1.periodi: kudonta
- 2.periodi: huovutus
- 3.periodi: kierrätyspunonta
- 4.periodi: vahabatiikki
- 5.periodi: puu

PERJANTAI

R33 nikkarit 10-14-v, pe 16-18:

1.priori: puulyhty

2.priori: projekti

3.priori: säilytin, puu

4.priori: projekti

5.priori: korut, monimateriaalit

TAITEEN PERUSOPETUS

- Jyväskylän käsityö- ja muotoilukoulun tehtävänä on antaa lain taiteen perusopetuksesta (633/1998) määrittelemää opetusta sekä järjestää muuta taiteen edistämiseen liittyvää toimintaa.
- Taiteen perusopetus on tavoitteellista, tasolta toiselle etenevää lapsille, nuorille ja aikuisille järjestettävää eri taiteenalojen opetusta. Opiskelu ja oppiminen antavat valmiuksia ilmaista itseään ja hakeutua asianomaisen taiteenalan ammatilliseen ja korkea-asteen koulutukseen.
- Opetushallitus on antanut määräyksen taiteen perusopetuksen laajan oppimäärän opetussuunnitelman perusteista 20.9.2017.
- Taito Keski-Suomi ry:n hallitus hyväksyi taiteen perusopetuksen laajan oppimäärän opetussuunnitelman perusteet 8.6.2018.
- Opetussuunnitelma otettiin käyttöön 1.8.2018, ja se annettiin tiedoksi toimialueen kunnille.

- **Jyväskylän käsityö- ja muotoilukoulu** järjestää käsityön taiteen perusopetusta lapsille, nuorille ja aikuisille Jyväskylässä, Joutsassa ja Saarijärvellä.
- Tarjoamme laajan oppimäärän, 1300 tunnin mukaista opetusta.
- Opinnot muodostuvat perusopinnoista ja syventävistä opinnoista sekä varhaisiän käsityökasvatuksesta ja aikuisten käsityön opetuksesta.
- Käsityön taiteen perusopetuksen keskeiset sisällöt ja opintokokonaisuudet ovat:
 - **Pukeutuminen**
 - **Esine- ja tekstiiliympäristöt**
 - **Palveluympäristöt**
 - **Rakennetut ja luonnonympäristöt**
- Vuosittainen työsuunnitelma perustuu koulukohtaiseen opetussuunnitelmaan.

- Opetussuunnitelmaa laadittaessa otettiin huomioon toimialueella opetusta antavien kuntien varhaiskasvatussuunnitelmat, perusopetuksen opetussuunnitelmat ja kulttuurisuunnitelmat sekä elinkeino- ja kulttuurielämä paikallisesti ja valtakunnallisesti.
- Opetussuunnitelmaan on liitetty Tasa-arvo- ja yhdenvertaisuussuunnitelma, joka on laadittu yhteistyössä oppilaitoksen opettajien ja oppilaiden, huoltajien ja muiden tahojen kanssa.
 - Jyväskylän käsityö- ja muotoilukoulun opetussuunnitelma
 - Jyväskylän käsityökoulun tasa-arvo ja yhdenvertaisuussuunnitelma
 - Tietosuojaseloste
- Käsityön taiteen perusopetuksen laajan oppimäärän opintonsa 31.7.2018 jälkeen aloittavat oppilaat opiskelevat 8.6.2018 hyväksytyn uuden opetussuunnitelman mukaisesti.
- Ennen 1.8.2018 aloittaneiden oppilaiden osaaminen tunnustetaan ja opinnot hyväksi luetaan siirryttäessä noudattamaan uutta opetussuunnitelmaa.

taito KÄSITYÖ- JA MUOTOILUKOULU
JYVÄSKYLÄ



Onni elää käsityössä.

Mukavaa lukuvuotta kaikille!